



**EKONOMİK VERİLER
E-BÜLTENİ**

HAZİRAN 2019



DIŐ TİCARET GÖSTERGELERİ

İHRACAT

TİM (Türkiye İhracatçılar Meclisi) tarafından açıklanan verilere göre; Burdur’da ihracat 2019 yılında 2018 yılına göre yılın ilk dört ayında azalma eğilimi gösterirken 2019 yılı Mayıs ayında %22,45 oranında artış göstermiştir.

BURDUR İLİ İHRACAT (BİN ABD \$)	2017	2018	2019	2017/2018 Değişim %	2018/2019 Değişim %
OCAK	10 097	17 306	14 910	71,3	-13,9
ŞUBAT	9 448	11 399	10 836	20,6	-5
MART	13 261	13 169	11 120	-0,7	-15,6
NİSAN	15 453	17 392	16 674	12,5	-4,2
MAYIS	18 344	19 335	23 579	5,4	22,45
HAZİRAN	19 898	16 393		-17,7	
TEMMUZ	16 076	17 266		7,4	
AĞUSTOS	21 904	14 768		-32,6	
EYLÜL	12 782	16 131		26,2	
EKİM	18 000	17 823		-1	
KASIM	19 003	19 634		3,3	
ARALIK	13 412	12 970		-3,3	
TOPLAM	187 678	193 586	77 119	3,1	

Kaynak: TİM

BAŐKAN KEYİK'TEN İHRACAT AÇIKLAMASI

(Kaynak: <https://www.burdurweb.com/web/haber13848.html>)

Nisan ayına göre %41,4'lük bir artış olduğunu vurgulayan BUTSO Yönetim Kurulu Başkanı KEYİK: “Ekonomik dalgalanmalar ve dünya ticaret hayatındaki olumsuzluklar nedeniyle bu yıl 2018’e göre daha alt seviyelerde olan ihracat rakamlarımızın en kısa sürede artacağını öngörmüştük. Türkiye İhracatçılar Meclisi (TİM) tarafından açıklanan Mayıs ayı dış ticaret verilerine göre doğru bir tespitte bulunduğumuz ortaya çıktı. 2019 yılı Nisan ayındaki yaptığımız ihracat 16 milyon 674 bin dolar olurken Mayıs ayı ihracat rakamlarımız 23 milyon 579 bin dolara ulaştı. %41,4'lük artışla bir önceki ihracat rakamlarımızı 6 milyon 905 bin dolar artırdık” dedi.

Bir önceki yılın aynı ayına göre karşılaştırmada da bulunan Başkan KEYİK: “2018 yılı Mayıs ayı ihracatımız 19 milyon 255 bin dolarken, bu yıl 23 milyon 579 bin dolarlık ihracat gerçekleştirdik. Geçen yılın aynı ayına göre %22,45'lik sağlanan artış ticaret ve sanayi



hayatımızda fazladan üretim ve ilave istihdam olarak ekonomimize fayda sağlamaktadır. En alttan en üste istihdam sağlayanlara, çalışanlara, yorulanlara, üretenlere ve ürünlerini özellikle dış ticarete pazarlayanlara teşekkür ediyoruz” şeklinde açıklama yaptı.

Burdur ili sektörel bazlı ihracat rakamları ilk üç sıralamasında büyük çoğunlukla Madencilik, Savunma ve Havacılık Sanayii, Makine ve Aksamları gelmektedir.

2019 YILI İHRACATÇI FİRMALARIN KANUNİ MERKEZLERİ BAZINDA SEKTÖR İHRACAT PERFORMANSI (1000 \$)					
SEKTÖR (İLK 3)	OCAK	ŞUBAT	MART	NİSAN	MAYIS
Madencilik Ürünleri	11.560,61	8.314,14	8.211,43	13.880,02	19.053,82
Makine ve Aksamları	1.190,92		745,78	888,12	981,56
Savunma ve Havacılık Sanayii	1.175,64	890,91	1.288,43	922,22	2.260,05
Çimento Cam Seramik ve Toprak Ürünleri		637,23			

Kaynak: TİM

İTHALAT

Burdur ili ithalat rakamları 2019 yılının başında 2018 yılına göre %98 seviyelerinde artış gösterir iken, Şubat ve Mart aylarında düşüş göstermiştir. 2019 Mayıs ayında yine 2018 yılına göre %42 seviyelerinde düşüş göstermiştir.

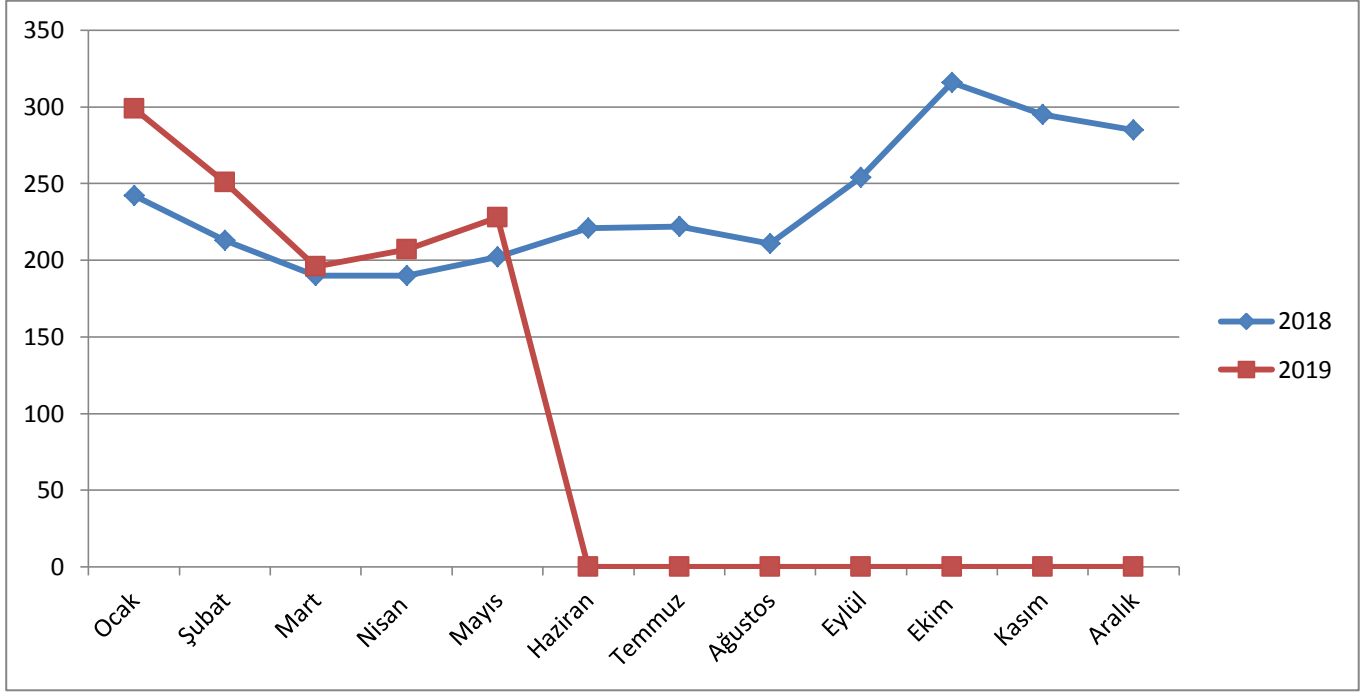
BURDUR İLİ İTHALAT (BİN ABD \$)	2017	2018	2019	2017/2018 Değişim %	2018/2019 Değişim %
OCAK	5 364	1 533	3 045	-71,5	98,6
ŞUBAT	8 360	4 527	562	-45,9	-87,6
MART	4 226	4 888	580	15,6	-88,2
NİSAN	1 079	1 996	1 953	84,9	-2,2
MAYIS	1 667	4 880	2 842	292,7	-41,8
HAZİRAN	5 683	3 126		-45	
TEMMUZ	5 608	5 594		-0,3	
AĞUSTOS	4 794	5 158		7,1	
EYLÜL	3 102	1 520		-51	
EKİM	6 114	1 443		-76,4	
KASIM	1 951	1 681		-13,9	
ARALIK	7 705	1 371		-82,2	
TOPLAM	55 653	37 718	4 187	-32,2	

Kaynak: TÜİK



PROTESTO EDİLEN SENETLER

2019 yılı Mayıs ayında Burdur’da protesto edilen senet sayısı, 2018 yılının aynı ayına göre %12,8 artış göstermiştir. Protesto edilen senet tutarlarına bakıldığında, 2018 yılı Ocak-Mayıs döneminde 12,1 milyon tl iken 2019 yılı aynı aylarda 19,3 milyon tl olarak karşımıza çıkmıştır.



Kaynak: Türkiye Bankalar Birliği Risk Merkezi

2019 yılı Mayıs ayında, protestolu senet tutarları il sıralamasında Burdur 56. sırada yer alır iken protestolu senet adedinde ise 54. sırada yer almıştır.

NAKDİ KREDİLER

2019 yılı Mayıs ayı itibariyle Burdur genelinde bankalardan alınan nakdi krediler toplamı 3,7 milyar TL dir. Bu rakam kamu ve özel banka toplamını ifade etmektedir.

Nakdi Kredilerin İllere ve Bölgelere Göre Dağılımı (Bin TL)			
(Mayıs 2019)			
İller ve Bölgeler ⁽¹⁾	Nakdi Krediler ⁽²⁾		
	Kamu Bankaları ⁽³⁾	Özel Bankalar	Genel Toplam
Burdur	2.319.136	1.448.104	3.767.240

Kaynak: Türkiye Bankalar Birliği Risk Merkezi

(1) Bu tabloda, 22.09.2002 tarih ve 24884 sayılı Resmi Gazete’de yayınlanan 2002/4720 sayılı Bakanlar Kurulu Kararı’ndaki İstatistikî Bölge Birimleri sınıflandırması kullanılmıştır. Krediler kredinin kullanıldığı şubenin bağlı olduğu ile göre sınıflandırılmışlardır.

(2) Nakdi krediler, 5411 sayılı Bankacılık Kanunu’nun Ek 1’inci maddesi çerçevesinde bankalarca yapılan bildirimlerden derlenmiş olup, geçici rakamlardır. Nakdi kredilere faiz reeskontu ve faiz tahakkuku ile gerçek / tüzel kişi bazında bildirim yapılmayan toplu bildirimler dahil edilmiştir. Ancak, gerçek/tüzel kişilerce yurtdışından kullanılan ve yurtiçi bankalar tarafından aracılık edilen krediler ile bankaların yurtdışı şubelerinden kullanılan krediler dahil değildir.

(3) Kamu Bankaları: Türkiye Vakıflar Bankası T.A.O, Türkiye Cumhuriyeti Ziraat Bankası A.Ş., Türkiye Halk Bankası A.Ş., Ziraat Katılım Bankası A.Ş. ve Vakıf Katılım Bankası A.Ş.

İNŞAAT SEKTÖRÜ-KONUT SATIŞLARI

2019 yılı Mayıs ayında Burdur’da konut satış sayısı bir önceki yılın aynı ayına göre %40 azalış gösterir iken, Türkiye genelinde %23,2 azalmıştır.

<i>Yıl/Ay</i>	<i>BURDUR</i>	<i>TÜRKİYE</i>
<i>2018 /Mayıs</i>	<i>375</i>	<i>119655</i>
<i>2019 /Mayıs</i>	<i>225</i>	<i>91937</i>

Kaynak: TÜİK

MOTORLU ARAÇ SAYILARI

Motorlu Kara Taşıtları, Mayıs 2019

Trafığe kayıtlı araç sayısı Mayıs ayı sonu itibarıyla 23 039 551 oldu.

Mayıs ayı sonu itibarıyla trafığe kayıtlı toplam 23 milyon 39 bin 551 adet taşıtın %54,2'sini otomobil, %16,4'ünü kamyonet, %14,2'sini motosiklet, %8,2'sini traktör, %3,7'sini kamyon, %2,1'ini minibüs, %0,9'unu otobüs, %0,3'ünü ise özel amaçlı taşıtlar oluşturdu.

Mayıs ayında 57 757 adet taşıtın trafığe kaydı yapıldı.

Mayıs ayında trafığe kaydı yapılan toplam 57 bin 757 taşıt içinde otomobil %47 ile ilk sırada yer aldı. Bunu sırasıyla %33,9 ile motosiklet, %11,3 ile kamyonet, %4,6 ile traktör takip etti. Taşıtların %3,2'sini ise minibüs, otobüs, kamyon ve özel amaçlı taşıtlar oluşturdu.

Trafığe kaydı yapılan taşıt sayısı bir önceki aya göre %6,3 arttı.

Mayıs ayında trafığe kaydı yapılan taşıt sayısı bir önceki aya göre %6,3 arttı. Bu artış minibüste %26,3, otobüste %8, kamyonette %6,1, motosiklette %41,9, traktörde ise %8,2 olarak gerçekleşti. Otomobilde %9,3, kamyonunda %24,2, özel amaçlı taşıtlarda ise %5,2 azalış oldu.

Trafığe kaydı yapılan taşıt sayısı geçen yılın aynı ayına göre %42,5 azaldı.

Mayıs ayında geçen yılın aynı ayına göre trafığe kaydı yapılan taşıt sayısında %42,5 azalış gerçekleşti. Bu azalış otomobilde %51,3, minibüste %66,8, otobüste %38, kamyonette %55,9, kamyonunda %68,8, motosiklette %4,4, traktörde ise %45,5 olarak gerçekleşti. Özel amaçlı taşıtlarda %165,4 artış oldu.

2018 yılı verilerine göre TR6 Akdeniz bölgesinde kayıtlı 3.510.068 motorlu araç var iken Burdur ilinde aynı yılda 134.612 araç vardır.

Kaynak: TÜİK



NÜFUS VERİLERİ

Burdur'un nüfusundaki değişim 2013-2018 yılları arasında %5 artış oranı olarak karşımıza çıkmaktadır. 2017-2018 yılları arasında da %1,9 artış göstermiştir.

Yıllara göre il nüfusları, 2013-2018						
İl Provinces	2013	2014	2015	2016	2017	2018
	Burdur	257 267	256 898	258 339	261 401	264 779

Kaynak: TÜİK

İŞGÜCÜ İSTATİSTİKLERİ

İl Kodları Province codes	İller Provinces	İl nüfusu (TÜİK- ADNKS 2017) Province population	Sosyal güvenlik kapsamı (Aktif+pasif+ bakmakla yükümlü tutulanlar +gelir testi yaptıranlar) Social security coverage	Sosyal güvenlik kapsamında aktif çalışan kişi sayısı Number of active insured persons within the scope of social security			
				(4-1/a)	(4-1/b)	(4-1/c)	Toplam Total
15	Burdur	264.779	260.602	43.649	16.001	12.335	71.985

Kaynak: Sosyal Güvenlik Kurumu (2017 verileri)

YIL	BÖLGE KODU	BÖLGE ADI	Toplam	Toplam / Erkek	Toplam / Kadın	Yarı zamanlı / Toplam	Tam zamanlı / Toplam
2018	TR61	Antalya, Isparta, Burdur	1185	785	400	132	1053
Not1:	Yuvarlama nedeniyle veriler toplamı vermeyebilir.						
Not2:	İki binden az hücrelerde güvenli tahmin için örnek çapı çok düşüktür.						
Not3:	Tam zamanlı yada yarı zamanlı ayırımı asıl işteki 30 saat düzenli çalışma saatine göredir.						
Not4:	2014 yılından itibaren yapılan yeni düzenlemeler nedeniyle seri önceki yıllarla karşılaştırılabilir değildir.						

Kaynak: TÜİK



ŞİRKET İSTATİSTİKLERİ

KURULAN ve KAPANAN ŞİRKET İSTATİSTİKLERİ																	
İllere Göre Dağılımı																	
NUTS 3 KODU	İL	2019 MAYIS (BİR AYLIK)									2018 MAYIS (BİR AYLIK)						
		KURULAN			TASFİYE		KAPANAN				KURULAN			TASFİYE		KAPANAN	
		ŞİRKET	KOOP.	GER. KİŞİ TİC. İŞL.	ŞİRKET	KOOP.	ŞİRKET	KOOP.	GER. KİŞİ TİC. İŞL.	ŞİRKET	KOOP.	GER. KİŞİ TİC. İŞL.	ŞİRKET	KOOP.	ŞİRKET	KOOP.	GER. KİŞİ TİC. İŞL.
TR613	BURDUR	18	0	3	1	1	1	0	4	19	0	5	2	0	2	0	2

Kaynak: TOBB

