



Burdur Ticaret ve Sanayi Odası

www.butso.org.tr

2016 YILI

BURDUR EKONOMİ DOSYASI

7 Ekim 2016



BURDUR TİCARET VE SANAYİ ODASI TARİHÇESİ

Kuruluş tarihimiz Konya Vilayeti'ne bağlı olarak “Burdur Sancağı Ticaret ve Sanayi Odası” adı altında 19. Asrın başlarına kadar uzanmaktadır. Odamız her ne kadar Milli Mücadele döneminde faaliyetlerine ara vermek zorunda kalmış ise de, Cumhuriyet'in ilânı ile birlikte 1923 Yılı'ndan itibaren Yönetim Kurulu Başkanı Merhum Şükrü BAYER ve arkadaşlarının özverili çalışmaları neticesinde faaliyetlerine yeniden başlamıştır.

Odamız kurulduğu tarihten bugüne sadece üyelerinin menfaatlerini korumakla yetinmeyip, ekonomik gelişime önemli katkılar sağlayacak yatırımları gerçekleştirmeyi de kendisine görev edinmiştir. Aynı zamanda üyelerine üstün hizmet kalitesi sunmayı hedefleyen Odamız, 2007 yılında ISO 9001 Kalite Yönetim Sistemi Belgesi almış; 2012 yılında da Türkiye Odalar ve Borsalar Birliği tarafından Akredite Oda belgesi verilmiştir. Bu belge ile birlikte Burdur Ticaret ve Sanayi Odası Avrupa Birliği standartlarında hizmet statüsü kazanmıştır.



Odamızın halen, 13 grup halinde 2555 adet kayıtlı üyesi bulunmaktadır.

FAALİYET ALANLARI:		
1	Tekstil ürünleri, deri ve giyim eşyalarının imalatı, toptan perakende ticareti	79
2	Gıda, içecek ve tütün ürünleri toptan-perakende ticareti	191
3	Dayanıklı tüketim malları, gözlük, kırtasiye ve diğer ev ürünlerinin toptan ve perakende ticareti	173
4	Finans, konaklama, eğitim, sağlık ve diğer hizmetler	287
5	Gıda, içecek ve tütün ürünleri imalatı	93
6	İnşaat, inşaat malzemelerinin toptan ve perakende ticareti ve mühendislik hizmetleri	575
7	Madencilik ve taş ocaklığı	247
8	Makine ve silah imalatı ile her türlü metal işleri	101
9	Tarım ve hayvancılık faaliyetleri	189
10	Taşımacılık faaliyetleri ile petrol ürünlerinin imalatı toptan ve perakende ticareti	164
11	Ulaşım araçları ile yedek parça aksesuarlarının toptan ve perakende ticareti, bakım ve onarımı	184
12	Kereste, mobilya, yatak, halı, mefruşat imalatı toptan ve perakende ticareti ve onarımı	73
13	Kooperatifler	199
	TOPLAM	2555

SEKTÖREL BAZDA FİRMA BİLGİLERİ :

SEKTÖRLER	ADETİ	İŞÇİ SAYISI		ADETİ	İŞÇİ SAYISI
Mermer Ocağı	135	3366	Çimento ve Hazır Beton	9	432
Mermer Fabrikası ve Atölyesi	120	3189	Petrol, Plastik ve Kimya Sanayi	15	180
Gıda	151	1552	Tarım Aletleri	12	129
Metal- Demir Doğrama-Makina Sanayi	167	908	Toprak Sanayi	8	407
Orman Ürünleri ve Mobilya Üretimi	184	973	Yem Sanayi	5	79
PVC (Kapı ve Pencere İmalatı)	36	145	Güneş Enerji Sistemleri	11	28
Yapı ve İnşaat Malzemeleri	26	193	Hidro Elektrik Santralleri	2	37
Tekstil ve Giyim	7	163	Matbaa	16	46
Silah Sanayi	10	123	Müzik Aletleri	1	10
Maden Sanayi	19	468	Gül Suyu İmalatı	1	5
Kum, Çakıl ve Taş Ocağı	10	43			
TOPLAM				945	12476



BURDUR'UN EKONOMİK YAPISI

Burdur ekonomisi, 3 ana sektör grubundan oluşmaktadır:

Birincisi; Tarım, Hayvancılık ve buna bağlı Tarım Makineleri ve Gıda Sektörü.

İkincisi; Doğaltaş Mermercilik ve Madencilik Sektörü.

Üçüncüsü; Eğitim Sektörü.

Potansiyellerinin değerlendirilmesi ve alt yapısının hazırlanması halinde oluşacak **dördüncü sektör** ise Turizm Sektörüdür.

GELİŞMİŞLİK VE İSTİHDAM (2013):

2013 yılı TÜİK verilerine göre Burdur sosyo-ekonomik gelişmişlik bakımından Türkiye'de **44.** Sıradadır. İllere göre gelişmişlik endeksi -1.15'dir. İşsizlik oranı **% 6.9**, İstihdam oranı **% 54.9** ve İş gücüne katılım oranı **%58.9'dur**

Burdur'da İşsizlik Oranı:	
2010	%6,3
2011	%6,5
2012	%5,8
2013	%6,9

2013 sonrası TÜİK verileri henüz yayınlanmamıştır.

Burdur'da Sanayi Siciline kayıtlı **945** iş yeri ve sanayi tesisi bulunmaktadır. Genel İstihdam sayısı ise; **12 bin 476** kişidir.

SOSYAL GÜVENLİK DURUMU:

Devam eden işyeri sayısı	5779
İcralık işyeri sayısı	8058
Toplam sigortalı sayısı	38781
Borçlu sigortalı sayısı	15776
Toplam borç rakamı	93.436.000

VERGİ MÜKELLEF DURUMU:

Gelir ve kurumlar vergisi	36.919.000
K.D.V.	75.048.000
Diğer vergi ve cezalar	222.417.000
Toplam borç tutarı	334.384.000

6736 Sayılı Bazı Alacakların Yeniden Yapılandırılması Kanunu çerçevesinde yapılandırma işlemleri halen devam etmektedir.

BANKACILIK VERİLERİ:



Protestolu Senet Verileri

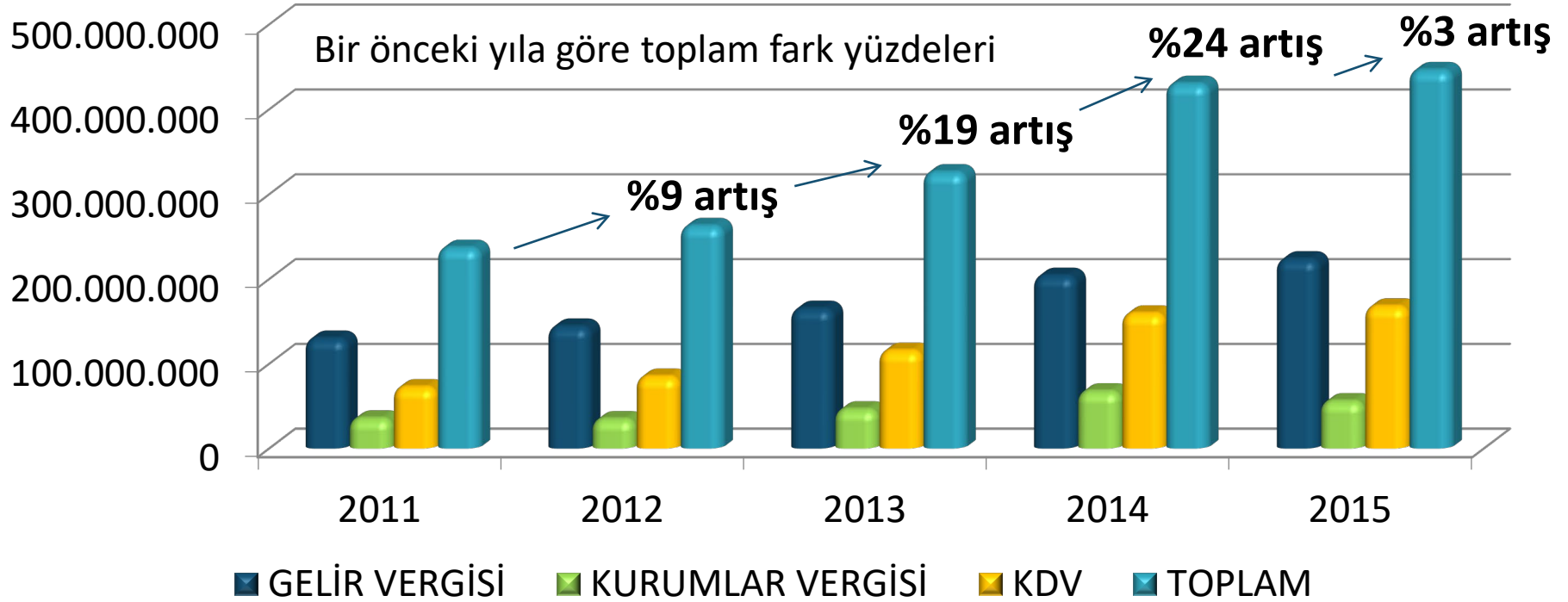
YIL	Adet	Tutar (TL)	Türkiye İl Sıralaması
2013	2821	23.074.310	48
2014	2635	24.040.000	49
2015	2556	21.478.000	56
2016	1752	21.773.000	45

Karşılıksız Çek Verileri

YIL	Adet	Tutar (TL)
2016 (8 Aylık)	1340	36.430.000

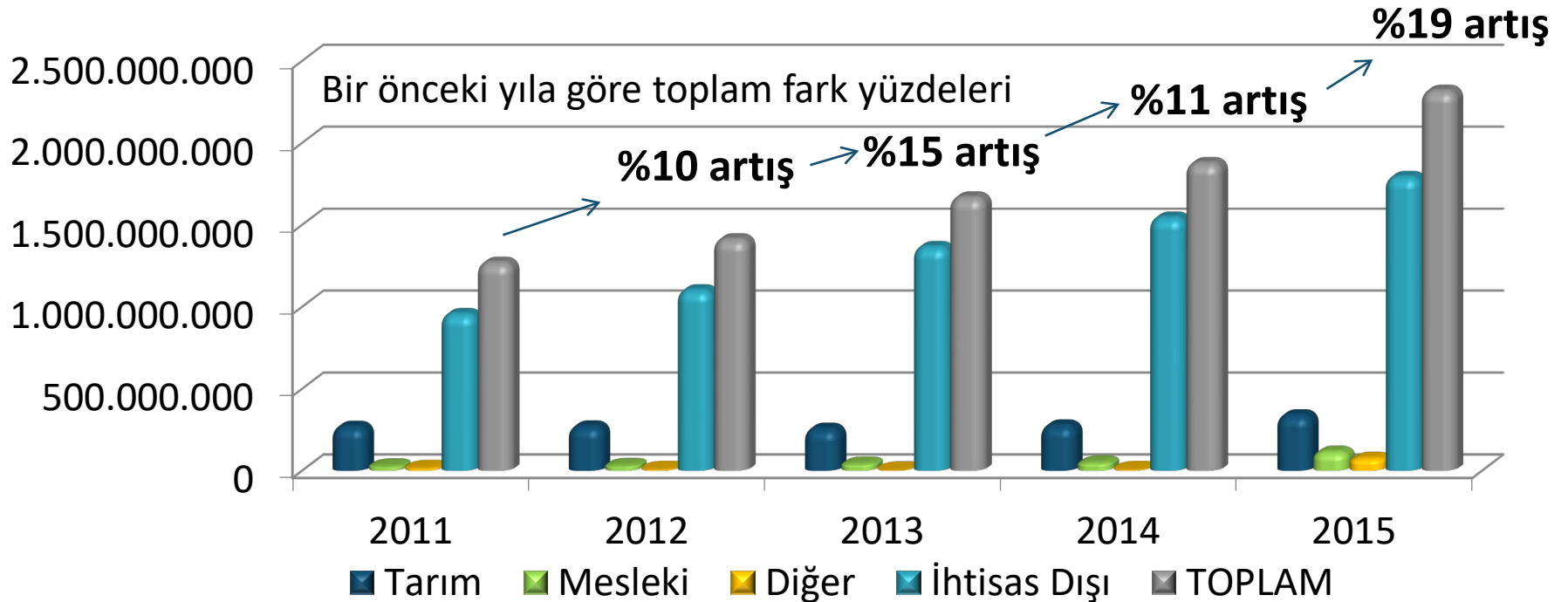
Burdur ili Vergi Verileri

YIL	Gelir Vergisi	Kurumlar Vergisi	KDV	Toplam
2011	129.402.000	35.118.000	72.048.000	236.568.000
2012	143.609.000	34.291.000	84.467.000	262.367.000
2013	164.609.000	45.887.000	115.150.000	325.646.000
2014	203.578.000	67.134.000	159.077.000	429.789.000
2015	223.038.000	55.496.000	167.401.000	445.935.000



Burdur İli Kredi Verileri

YIL	Tarım	Mesleki	Diğer	İhtisas Dışı Krediler	Toplam
2011	267.000.000	29.000.000	17.000.000	955.000.000	1.268.000.000
2012	269.000.000	33.000.000	9.000.000	1.100.000.000	1.411.000.000
2013	255.000.000	43.000.000	4.000.000	1.364.000.000	1.666.000.000
2014	275.000.000	50.000.000	8.000.000	1.543.000.000	1.876.000.000
2015	337.000.000	114.000.000	75.000.000	1.791.000.000	2.317.000.000





SANAYİLEŞMEDE BURDUR ANALİZİ

GÜÇLÜ YANLARI:

Gıda Sanayisinde;

- Ham madde ürün varlığı ve artış eğilimi,
- Coğrafi yapısının tüketim merkezlerine yakınlığı,
- Yöresel markalaşmaya uygun kaliteli ürün varlığı ve kalite artış eğilimi,
- Güvenilir ve organik üretiminin yapılabileceği ilginin geliştirilebileceği bir yapının varlığı,
- Mevsimsel üretim dalgalanmalarının azalması,
- Üretici eğitim seviyesinin yükselmekte oluşu,

Tarım Makineleri ve Metal Sanayisinde;

- Uzun geçmişinden gelen genel bir tecrübe birikiminin varlığı,
- İstenen elemana ulaşma veya yetiştirilme imkanı,
- Yurt içi ve yurt dışı talep varlığı ve artış eğilimi göstermesi,
- Teknolojinin takip ediliyor olması,

SANAYİLEŞME FIRSATLARI:

- Tarım ve hayvancılık işletmelerinin çok ve artış eğiliminde olması,
- Hızlı gelişen bir tüketim merkezine çok yakın olması ve gelişmiş gıda üretim tekniklerine talebin artış eğiliminde olması.
- Mermercilik ve mermer makineleri sanayisinde tecrübe ve gelişim seyrinin görülmesi. ***Bu nedenle; Mermer Makineleri Sanayisinde özel teşvik ve muafiyet getirilmesini istiyoruz.***

SANAYİLEŞMEDE BURDUR'UN ZAYIF YANLARI:

- İşletmelerin bireysel ve küçük aile işletmeleri yapısında olması,
- İşletmelerin küçük öz sermayeli kurularak, düşük işletme sermayesi işletiliyor olması,
- Aile şirketlerinin kurumsal dönüşüm çabası göstermemesi,
- AR-GE'ye yeterli ilgi ve para ayrılmaması,
- Tarımsal ürünler ve doğaltaş üretiminde katma değer artırmaya yönelik çabaların olmaması, ham madde satışının karlı görülerek tercih edilmesi,

Burdur için, Burdur Ticaret ve Sanayi Odası ile çalışacak, güçlü bir yatırım, proje danışmanlık ve ar-ge birimleri kurulmalıdır.

BURDUR'DA İHRACAT-İTHALAT :

BURDUR İHRACATI ve İTHALATI ÜZERİNDE DEĞERLENDİRME:

İhracat kalemlerini büyük ölçekte mermer işletmeleri oluşturmaktadır. Burdur Doğaltaş ve Madenciler Derneği (BURDOĞTAŞ) verilerine göre ilimizde 378 işletme bulunmaktadır. Bunun 124 tanesi Fabrika ve Atölye olarak çalışırken 254 tanesi de Ocak işletmesidir. 378 işletmede 8820 işçi çalışmaktadır. İlimiz istihdamı açısından bu rakam oldukça önemlidir.



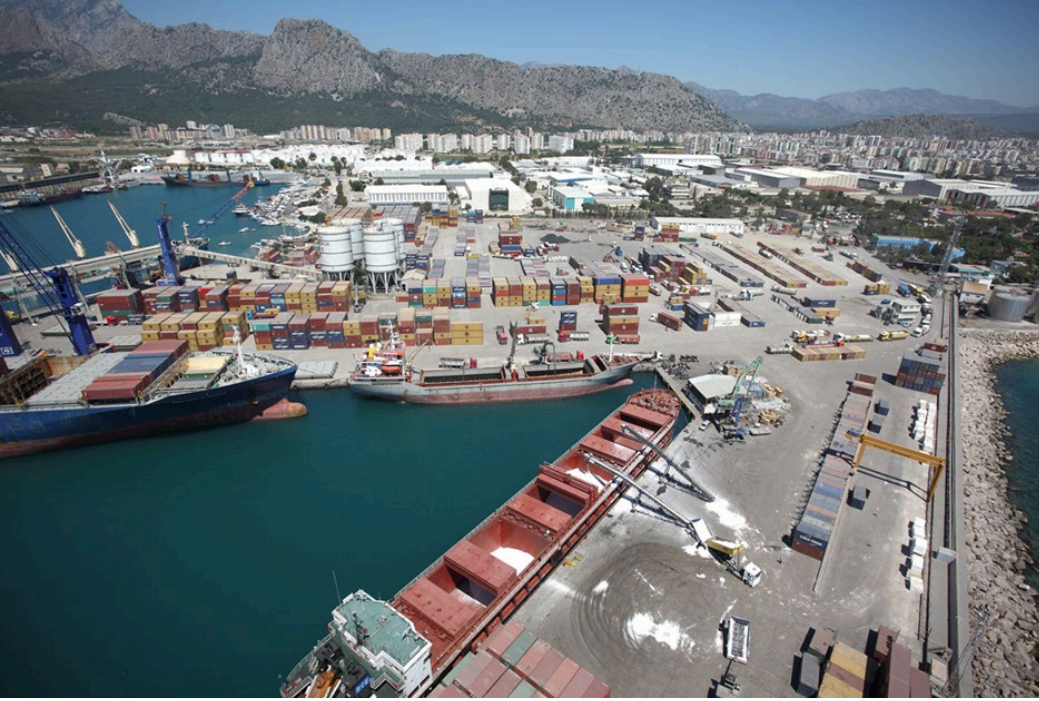
İHRACAT		
YIL	Elde Edilen Gelir	Firma Sayısı
2014	182 Milyon Dolar	132
2015	166 Milyon Dolar	135
2016	120 Milyon Dolar	132

İTHALAT	
YIL	İthalat Rakamları
2014	23 Milyon 942 Bin Dolar
2015	33 Milyon 313 Bin Dolar
2016	17 Milyon 290 Bin Dolar

254 ocak işletmesinin oldukça büyük bir bölümünün şirket merkezi Burdur dışındadır. Dolayısıyla ihracat rakamları Burdur hanesine değil buldukları ilin hanesine yazılmaktadır. Bu sebeple bu güne kadar ilimizin sağlıklı bir ihracat rakamına ulaşabilmiş değiliz. TÜİK ve Türkiye İhracatçılar Meclisi rakamlarına baktığımızda rakamlar oldukça düşük kalmaktadır. Gerçek verileri bulabilmek için mevcut rakamları en az 3 ile çarpmak gerektiğine inanıyoruz. 2015 genel ihracat verisi 166 milyon dolar iken bu rakamın 2016 yılı sonu itibari ile sadece mermer sektöründe en az 380 milyon dolar olacağını düşünüyoruz.

8 Aylık ithalat rakamımız baz alındığında yıllık 22-23 milyon dolar ithalat rakamına ulaşacağımız düşünülmektedir.

Türkiye'nin 8 aylık ihracat rakamı 96 milyar dolara karşılık; 130 milyar dolar ithalat yapıldığı düşünülecek olur ise Burdur Türkiye açısından örnek bir ildir.



Burdur; ihracat-ithalat dengesi konusunda örnek ve ideal bir il durumundadır. ***İhracatta gelişim için; Doğrudan ihracat prosedürü kolaylaştırılmalı ve destekler artırılarak, küçük ihracatçıya rekabet imkanı sağlanmalı.***



TARIM, HAYVANCILIK VE BUNA BAĞLI TARIM MAKİNELERİ VE GIDA SEKTÖRÜNDE DURUM

Burdur ekonomisi; birinci derecede tarım ve hayvancılığa ve buna bağlı gelişen Tarım Makineleri Sanayisine dayanmaktadır. Yaklaşık 600 bin ton pancar işleyip 70 bin ton şeker, 27 bin ton melas ve 160 bin ton yaş küspe üreten Burdur Şeker Fabrikası, ilimizde en geniş istihdamı sağlamaktadır. **Özelleştirme programları ile Fabrikamızı ve istihdamımızı kaybetmek istemiyoruz.** Zira Burdur'un kaybedilmesi anlamına gelecektir.



Sektörde Gelişim Hedefi:

Burdur, Gıda Üretim Şehri Olmalı.

Bölgemiz içindeki Antalya'nın, hızla ilerleyen bir turizm ve dünya şehri olması sebebiyle, tam bir tüketim ve ticaret pazarı özelliği taşımaktadır.

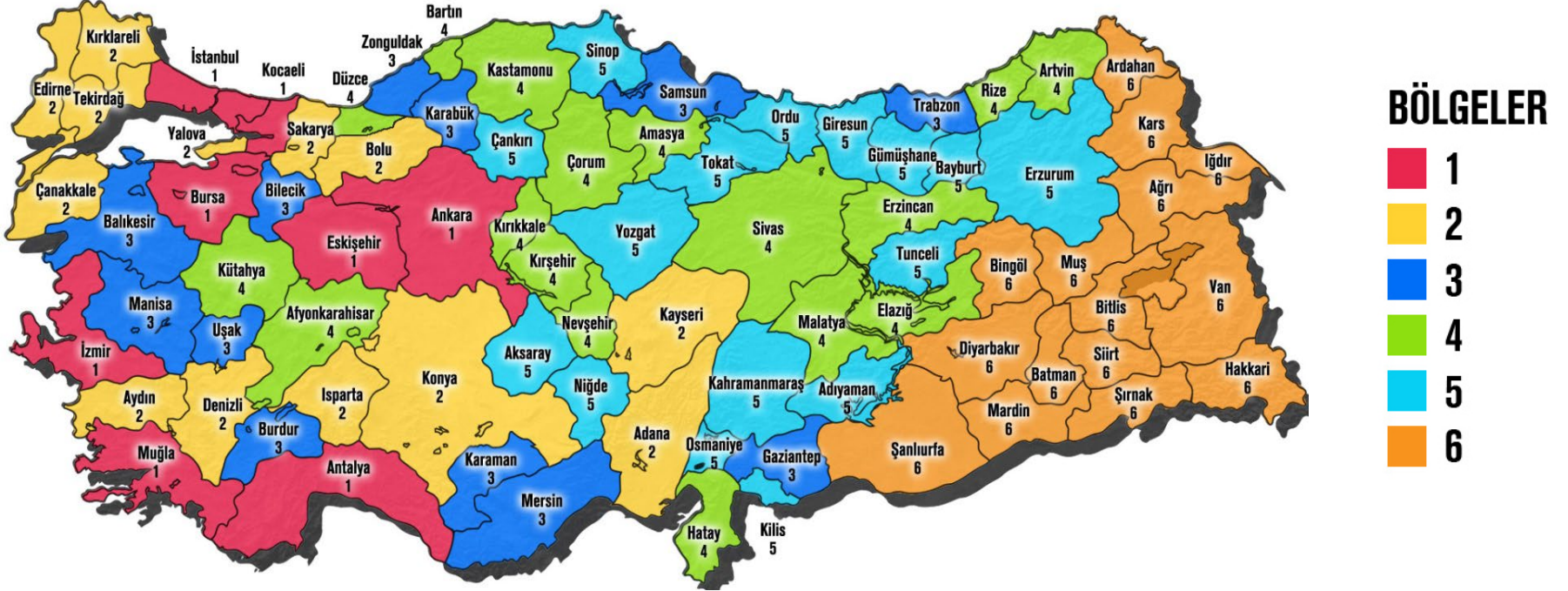
Bu durum, özellikle ve öncelikle, bölge içinde **göç veren Burdur**'a, 'Gıda Üretim Merkezi' olması hedefini göstermektedir.

Süt ve et üretim sanayisi, Bakanlığımız tarafından 'Stratejik Kalkınma Planları'na alınması gerekmektedir.

Dolayısıyla; bunun için gereken yapısal değişim; ileri teknoloji, yetişmiş insan gücü ve yatırım sermayesi demektir. Burdur'da, çok süratli şekilde ve öncelikle, **Gıda ve Hayvancılık İhtisas OSB'leri gerçekleştirilmelidir. Bu OSB'lerde; çok güçlü ar-ge yapı ve laboratuvarları sağlanmalıdır.**



Halen 3. Bölge teşvik kapsamında olan ve yeterli yararlanma sağlayamayan **Burdur, 5. Bölge teşvik kapsamına alınarak, ciddi bir cazibe merkezi olmalıdır.** Bunun gerçekleşmesi ile; üretim ve kalite artışları, yurt içi ve yurt dışı rekabet gücü sağlanacak ve doğal olarak da ihracat artışı ile birlikte Ülke ekonomisine katkısı artıracaktır.



MEHMET AKİF ERSOY ÜNİVERSİTESİ ÖĞRENCİ İSTATİSTİĞİ

Merkez ve İlçeler	2015-2016 Eğitim Dönemi			2016-2017 Eğitim Dönemi	
	Okuyan	Mezun	Devreden Öğrenci	Yeni Kayıt	Toplam Öğrenci Sayısı
Merkez	13985	804	13181	4059	17240
Bucak	6711	1092	5619	2123	7742
Ağlasun	931	583	348	245	593
Yeşilova	122	0	122	6	128
Tefenni	405	152	253	114	367
Çavdır	364	95	269	208	477
Göhlhisar	1963	504	1459	871	2330
Altınyayla	142	0	142	39	181
TOPLAM	24623	3230	21393	7665	29058

Üst üste şampiyonluk getiren Orta Öğretim başarıları ve 29 bin öğrenci sayısını aşarak gelişen, Türkiye'nin gözde Üniversitesi Mehmet Akif Ersoy Üniversitesi (MAKÜ) ile Burdur, 'Eğitim ve İcat Şehri' olmalıdır.



MAKÜ Gelişim Merkezi çalışmalarını ilgi ile takip etmekteyiz.

MAKÜ arge-laboratuvar çalışmaları ile bilimsel gelişim ve yüksek nitelikli eğitim hedefleri koymalıdır. Burdur hayvancılığı için gereken her türlü aşı, tohumlama, yem, zararsız zirai mücadele ilaçları, doğal tohum ve gübre üretimleri geliştirmelidir.

Bunun için ise; ***Bilim adamı kadroları arttırılmalı, laboratuvarlar güçlendirilmeli ve dolayısıyla, yeterli bütçe sağlanmalıdır.***



TURİZM SEKTÖRÜ

(Potansiyel Sektör)

Burdur'un 4. ana sektörü olarak, Turizmi belirtebiliriz. Ancak bu alan, onca potansiyellerine rağmen, henüz bir sektör özelliği taşımamaktadır.

Dolayısıyla, Burdur bir "Alternatif turizm" yatırım alanı durumunda; **keşfedilme, planlama ve yatırım cazibesi sağlayacak teşvikler beklemektedir.**





BURDUR'DA OSB VE SORUNLARI

Burdur I. Organize Sanayi Bölgesi:

1976'da kurulan 1.OSB, **57 parselden** oluşmuş ve tamamı tahsis edilmiştir.



Burdur II. Organize Sanayi Bölgesi:

BURDUR 2.OSB kuruluş çalışmalarına 1996 yılında başlanmış; 16.09.2009 tarihinde tüzel kişilik kazanarak, resmen kuruluşu gerçekleşmiştir. 2012 yılının Mayıs ayında başlanan kamulaştırma çalışmaları, 2015 yılı sonunda tamamlanmıştır.





2016 yılı ağustos ayında OSB arazisi içerisinde kalan tüm parsellerin tapuları birleştirilerek OSB adına tescil işlemi gerçekleştirilmiştir. Şu anda bölge toplam büyüklüğümüz **96** hektardır. Toplam sanayi parseli alanımız **613m2** olup, **24 Parsel**den oluşmaktadır. Bugüne kadar bölgemizden **14 adet parselde 402m2** sanayi parselinin tahsisi sanayicilerimize yapılmıştır. Bölge büyüklüğümüzün yaklaşık **%66**'sının tahsisi gerçekleştirilmiştir. Halen 10 parsel yatırımcı beklemektedir.

Burdur'da yeni OSB'lere ve özellikle İhtisas Organize Sanayi Bölgelerine büyük ihtiyaç vardır.

Bölge yatırımları, 'Öncelikli Yatırım' kapsamında desteklenmelidir.



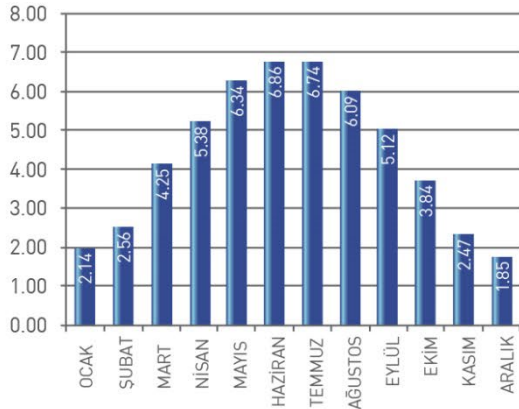
GÜNEŞ ENERJİSİ

Yenilenebilir enerji yatırımlarında, yan sanayinde yapılacak yatırımların, öncelikli yatırımlar kapsamına alınması, OSB'lerde yapılacak bu yatırımlar için, **7. Bölge yatırımları şeklinde, yeni bir paket hazırlanmalıdır.**

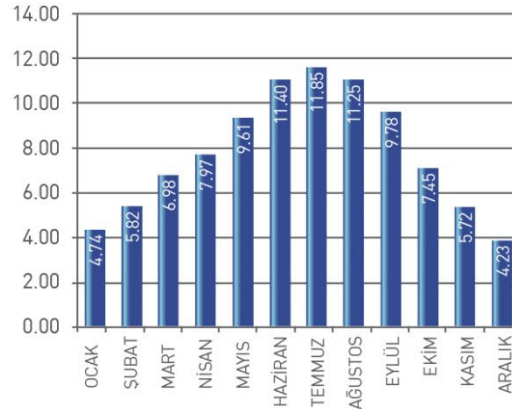
Güneş enerjisinden elektrik üretiminde, **lisanssız üretimin üst sınırının 1 MW'dan, 2 MW'a çıkarılmasını istiyoruz. 250 KW ile 2 MW arasında kurulan enerji tesislerine, mevcut OSB'lerinde yapılan yatırımlar için verilen teşvikler uygulanmalıdır.**

Burdur İli Global Radyasyon Değerleri ve Güneşlenme Süreleri

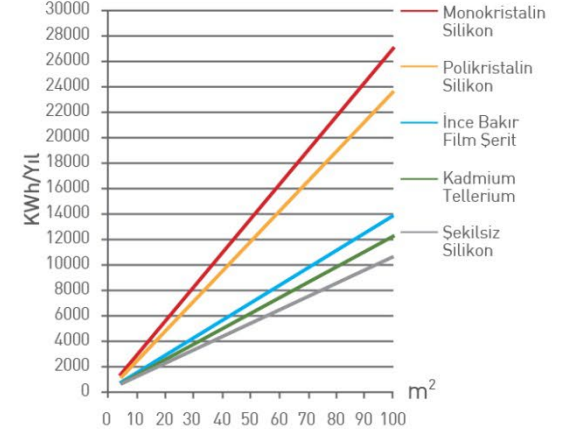
BURDUR Global Radvasyon Değerleri (KWh/m²-gün)



BURDUR Güneşlenme Süresi (Saat)



BURDUR PV Tipi-Alan-Üretilebilecek Enerji (KWh-Yıl)





HIZLI TREN VE YÜK TRENİ:

Eskişehir-Isparta-Burdur ve Antalya Limanı istikametli **Hızlı Tren ve Yük taşımacılığı Demiryolu hattı, süratle gerçekleştirilmelidir.**

Gerçekleşecek demir yolu:

- Antalya'ya gelen turistlerin, farklı özellikteki Burdur turizmine katkı sağlayacaktır.
- Burdur Turizm Sektörüne yatırım cazibesi sağlayacaktır.
- Antalya Limanının, gelişimini hızlandıracaktır.
- Mermer, Çimento, sebze ve meyve ihracatında büyük artış, maliyet ve rekabet avantajı sağlayacaktır.





BURDUR'UN YATIRIM BEKLEYEN ALANLARI:

1. Yem fabrikaları
2. Süt işleme tesisleri
3. Tarım ve Gıda Üretim Makine Teknolojileri
4. Kırmızı et ve süt üretme çiftlikleri
5. Deri fabrikaları
6. Hayvancılık aşı, tohumlama sistem ve tıbbi üretimler
7. Mermer fabrikaları
8. Mermer artıklarını değerlendirme fabrikaları
9. Mermer tozu kimya fabrikaları
10. Yenilenebilir enerji kaynakları sistemleri (güneş, rüzgar, bio enerji)
11. Orman ürünleri fabrikaları. Soğuk hava depoları
12. Gıda ile ilgili un ve makarna fabrikaları
13. Burdur'un şekerini ve pekmezini işleyen şekerli gıda fabrikaları.
14. Yöresel ve doğal gıda üretim ve paketleme sistemleri.
15. Sagalassos, Kibyra, Salda Gölü, İnsuyu Mağarası gibi tarihi ve yayla turizmi bölgelerinde dinlenme tesisleri.
16. Şehir merkezine 4 veya 5 yıldızlı oteller.
17. Hediyelik eşya atölye ve fabrikaları.
18. Öğrenciye yönelik pansiyon ve apart sistemleri.
19. Özel hastane.



SONUÇ

Bütün bu sektörel sorunların giderilmesi ve belirlenen hedeflerin bir plan dahilinde gerçekleştirilmesi halinde; **Burdur'un 'Göç Problemi'** ortadan kalkabilecektir. Göç probleminin çözümü, Burdur'un bölge içindeki gelişmişlik çelişkisini çözecektir.

Burdur ekonomisinin sıkıntılarının giderilmesi ile sağlanacak ekonomik gelişim, Burdur'un bölgesel uyumunu da sağlayacaktır.

Kısacası Sayın Valim; Burdur koşmaya çalışan bir ildir. Burdur Valisi olarak, bizlerin yanında ve desteğinizin bizlerle olduğuna inancımız sonsuzdur.

Bu duygularla saygılar sunuyorum.

Yusuf KEYİK

Burdur Ticaret ve Sanayi Odası
Yönetim Kurulu Başkanı



TEŞEKKÜRLER



info@burdurtso.org.tr



www.butso.org.tr



+90 248 234 62 05 (pbx)



Yeni Mah. Şehit Teğmen
Halil Demirörs Cad. No:2
BURDUR

